

Bienvenue



LE FRANC SUD GASPÉSIE

YOLAINE LEBLANC
RESPONSABLE DE LA MAINTENANCE
418 391-2708

JOHANE LEBLANC
ADMINISTRATION
581 886-3145

TONY CONSTANTINEAU
PROPRIETAIRE
418 392-9890

118, chemin Pin Rouge
New Richmond (Québec) G0C 2B0

info@residences-boutique.ca
www.residences-boutique.ca





TABLE DES MATIÈRES

Mot de bienvenue	P. 3
Instructions	
Direction	P. 4
Localisation	P. 4
Directives générales.....	P. 5
Accès aux serrures d'entrée	P. 6
Système d'alarme	P. 6
Utilisation de l'eau	P. 6
Foyer	P. 7
Téléphone	P. 7
Machine à Espresso.....	P. 8
SPA (bain tourbillon)	P. 9
BBQ.....	P. 10
Téléviseur.....	P. 11
Centres d'intérêt	
Épiceries	P. 13
Restaurants	P. 14
Soins de santé	P. 16
Activités.....	P. 17
Ski	P. 19
Golf.....	P. 20
Coup de coeur.....	P. 21
Plage	P. 22
Commodités.....	P. 23
Investir...dans le plaisir.....	P. 24



LE FRANC SUD
GASPÉSIE



MOT DE BIENVENUE

Merci d'avoir choisi Le Franc Sud situé dans la magnifique ville de New Richmond, en Gaspésie. L'endroit est idéal pour les rencontres familiales, les réunions d'affaire ou pour passer du bon temps entre amis.

La Gaspésie, située entre mer et montagnes, vous offre un terrain de jeu incomparable, tant pour les amateurs de randonnée pédestre que d'activités nautiques.



Le Franc Sud est un chalet contemporain de luxe. Son salon avec foyer au gaz est un endroit de rêve pour se détendre et jouir de la nature. Sa grande fenestration offre une vue spectaculaire de la nature.



Vous avez une cuisine entièrement équipée ainsi qu'une salle à manger pouvant accueillir 20 personnes. Le chalet comprend 2 chambres à coucher luxueuses avec lit king offrant un grand confort ainsi que 2 chambres-dortoir avec 4 lits doubles superposés dans chacune des chambres.

Nous avons pensé à tout afin que votre séjour soit des plus agréables. Que ce soit la salle de détente sa table de babyfoot ou à l'extérieur avec son spa ainsi que son BBQ tous deux disponibles à l'année. Et finalement, pourquoi ne pas terminer la soirée entre amis autour du foyer extérieur tout en profitant du grand terrain pour vous amuser.



Nous vous invitons à poursuivre votre lecture du cahier de bienvenue puisque vous y trouverez des informations pertinentes permettant de rendre votre séjour des plus agréables.



INSTRUCTIONS

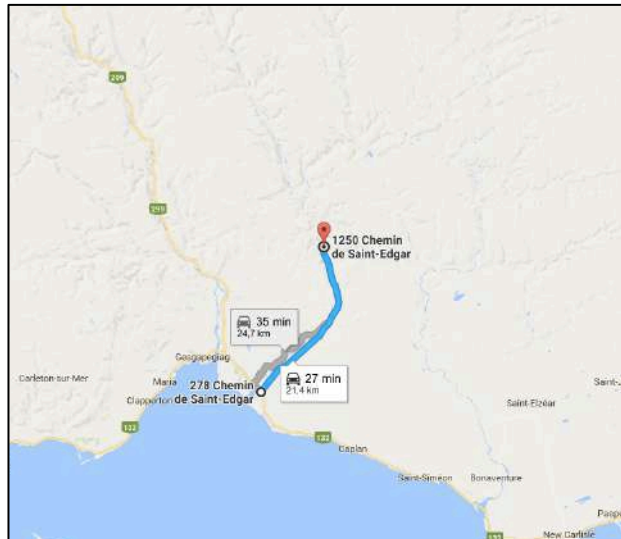
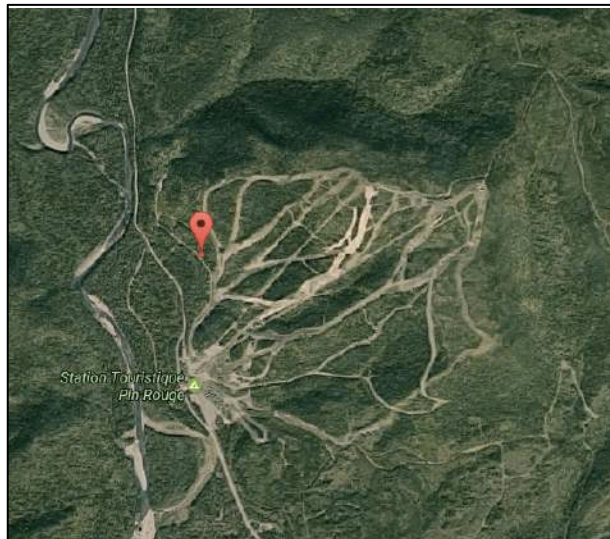
DIRECTION :

Adresse :

118, chemin Pin Rouge
New Richmond (Québec)
G0C 2B0

Coordonnées GPS :

Latitude : 48.320654
Longitude : -65.729721



Itinéraire :

- À New Richmond, prendre le chemin Saint-Edgar et continuer sur 21 kilomètres.
- Vous arriverez à la Station touristique Pin Rouge.
- Dépassez la Station et continuez 400m tournez à droite sur la rue Pin-Rouge.
- Le Franc Sud se trouve au 118 à votre droite.



LE FRANC SUD
GASPÉSIE



DIRECTIVES GENERALES :

Heure d'arrivée : 16h00

Heure de départ : 11h00

Les animaux ne sont pas permis. Il est interdit de fumer à l'intérieur du chalet.

Dans la cuisine, vous trouverez des tisanes, des grains de café (congélateur), de l'huile d'olive ainsi que du vinaigre Balsamique.

Foyer au propane (minuterie au mur). Si toutefois vous éprouvez des problèmes, les instructions sont placées à l'intérieur (vous n'avez qu'à ouvrir la petite grille avant, en bas).

Cabanon : Le code se retrouve dans les directives envoyées quelques jours avant votre arrivée.

Internet : Veuillez choisir le réseau Wi-Fi TELUS0210 et le mot de passe nzv4h5rtxq.

En cas de panne électrique, un bac avec des chandelles et lampe de poche est placé dans le placard à votre droite des escaliers pour aller au 2e étage.

Vidanges et recyclage : Si le recyclage ou les matières résiduelles sont de trop svp les placer dans le cabanon.

Feu extérieur : Le bois d'allumage est dans le cabanon.

Il y a une bonbonne de propane pour le BBQ dans le cabanon.

Aucun bruit excessif, dérangement au voisinage, musique forte ou quelque comportement abusif, quel qu'il soit, ne sera toléré.

À la fin de votre séjour, vous serait-il possible de placer le lave-vaisselle en fonction et de mettre les serviettes dans la laveuse et de démarrer le tout (cela me rend service). De plus, nous vous serions reconnaissants si vous pouviez vous assurer de fermer les lumières, barrer les deux portes et placer les ordures et le recyclage en surplus dans le cabanon.



ACCES AUX SERRURES D'ENTREE :

- À votre arrivée, entrer votre code tel que reçu avec les instructions et tournez vers la gauche le loquet.
 - À votre départ, appuyez sur le bouton blanc situé au dessus du clavier et tournez le loquet vers la droite. Vous assurer que la porte à l'arrière soit verrouillée avant de quitter.
-

SYSTEME D'ALARME :

- Le système est relié à la centrale pour le feu et le propane. Vous n'avez pas à entrer de code.
 - Si jamais un bip se fait entendre (souvent suite à une panne de courant), vous n'avez qu'à appuyer sur les touches * 72. Si ces touches ne fonctionnent pas, essayez les touches * 7 #.
 - Pour toute urgence, contactez Johane au 581 886-3145 ou Tony au 418 392-9890.
-

UTILISATION DE L'EAU :

- Notre chalet est équipé d'une fosse septique et d'un puits artésien, nous vous remercions donc de respecter ces quelques règles :

Pour la toilette :

- Il ne faut jeter que le papier hygiénique fourni. Les papiers-mouchoirs et les tampons sont interdits. Merci de bien vouloir les jeter dans le panier.

Pour les douches :

- Puisque notre eau provient d'un puits artésien, nous vous demandons d'espacer l'utilisation des douches.
-



FOYER :

Le foyer est au gaz et normalement le pilot est toujours allumé. Vous n'avez donc qu'à utiliser la minuterie placée au mur pour allumer le foyer. Si le pilot s'est éteint, ouvrez le panneau situé sous le foyer et suivez les instructions suivantes pour l'allumer :

Avertissement : La soupape de gaz a un enclenchement qui ne permettra pas à la veilleuse (pilot) d'être allumée pendant que le thermocouple se rafraîchit. Attendez 60 secondes pour que le thermocouple se rafraîchisse. Lorsque le gaz est allumé, le bouton gaz ne peut pas être tourné de Pilot à Fermé à moins qu'il soit enfoncé.

- 1- Coupez l'alimentation électrique au foyer.
- 2- Tournez le bouton de contrôle du gaz vers la droite.
- 3- Attendez cinq minutes afin d'évacuer tout le gaz. Si vous sentez le gaz près du revêtement. Arrêtez. Observez l'item B sur l'étiquette de fonctionnement. Si vous ne sentez pas le gaz, continuez à l'étape suivante.
- 4- Localisez la veilleuse devant la bûche arrière.
- 5- Tournez le bouton du gaz vers la gauche (A PILOT).
- 6- Enfoncez et gardez le bouton du gaz enfoncé pendant que vous allumez la veilleuse en pressant le bouton-pression. Gardez le bouton du gaz complètement enfoncé pendant une minute et relâchez-le. Si la veilleuse ne reste pas allumée, répétez les étapes 2 à 6.
- 7- Lorsque la veilleuse est allumée, tournez le bouton du gaz vers la gauche À ON.

TELEPHONE :

- Le numéro de téléphone du chalet est le 418 392-5882.
 - Prenez note que les cellulaires ne fonctionnent malheureusement pas au chalet. Vous pouvez cependant effectuer des appels Wi-Fi si cette option est offerte sur votre cellulaire.
-



MACHINE A ESPRESSO :

N'utilisez pas de café instantané ni du café conçu pour les machines à percolation.

- 1- Remplir le réservoir d'eau situé derrière la machine et le replacer dans sa position.
- 2- Allumer la machine à l'aide de l'interrupteur (rouge) et attendez que le voyant vert situé à votre gauche s'allume.
- 3- Insérer le filtre à café dans le porte-filtre pressurisé et ajouter du café moulu (1-1,5 mesures pour un café individuel ou 2 mesures pour un café double).
- 4- Introduire le porte-filtre par le bas dans le groupe de distribution du café. Tourner le porte filtre de la gauche vers la droite jusqu'à ce qu'il se bloque.
- 5- Placez une à café sous la buse de distribution.
- 6- Appuyez sur la touche bleue au coin inférieur droit pour distribuer le café.
- 7- Lorsque la machine a distribué la quantité de café souhaitée, éteindre la touche bleue.
- 8- La distribution terminée, attendre quelques secondes ; retirer la tasse de café.
- 9- Retirer le porte-filtre pressurisé et évacuer le marc de café.
- 10- Pour mousser le lait, placer votre gobelet contenant le lait à mousser sous la buse de vapeur. Appuyez sur la touche de vapeur bleue située au dessous du bouton de mise sous tension et attendre que le voyant situé à votre gauche passe au vert. À ce moment, vous devez tourner le bouton situé au coin supérieur gauche vers la gauche et mousser votre lait jusqu'à consistance désirée et remettre le bouton à la position initiale.



SPA (BAIN TOURBILLON) :

À votre arrivée, l'eau du SPA a été contrôlée et celui-ci est prêt à être utilisé.

Afin de maintenir une bonne qualité de l'eau, il est souhaitable d'être un maximum de 6 personnes à la fois dans le SPA et de ne pas consommer d'aliments et de boisson à l'intérieur du SPA. Le fait qu'il y ait de la nourriture ou boisson dans l'eau du SPA peut le rendre inutilisable. Si tel est le cas, un montant de 200 \$ sera retenu de votre dépôt de sécurité afin d'effectuer une vidange du SPA.

Utilisation du SPA (voir photo plus bas) :

- 1- Laisser le support en place.
- 2- Basculer la première partie du couvercle sur la deuxième (voir photos).
- 3- Prendre le support à deux mains et le déplacer lentement vers l'arrière.

Pour maintenir une eau de qualité, il est souhaitable de laisser les jets en fonction en tout temps lors de l'utilisation. Il est important de ne pas laisser les rondelles d'activation des jets à l'intérieur du spa fermées pour une longue période, sinon, l'eau perdra sa qualité et le spa ne sera plus utilisable. Une fois l'utilisation du SPA terminée, refermer le couvercle.

Le responsable du chalet fait l'entretien du SPA aux trois jours.





BBQ :

Étapes d'utilisation :

- 1- Ouvrir le couvercle du BBQ
- 2- Ouvrir la valve située sur la bonbonne de propane dans le sens anti-horaire.

Procédure d'allumage :

- 1- Tournez un bouton du brûleur dans le sens anti-horaire jusqu'à ce que ce dernier soit aligné avec l'image de la flamme.
- 2- Appuyez sur le bouton noir avec une image de flamme rouge (situé à gauche du premier bouton du brûleur). Vous allez entendre un clic qui déclenche l'étincelle d'allumage.
- 3- Allumer successivement les autres brûleurs.

À la fin de l'utilisation, fermer la valve située sur le dessus de la bonbonne de propane.

N.B. Avant de quitter, s'assurer de bien nettoyer la grille et la façade du BBQ.



LE FRANC SUD
GASPÉSIE



TELEVISEUR :

Par défaut, l'écoute du téléviseur se fait sur la source HDMI 1. Pour sélectionner cette source, vous n'avez qu'à appuyer sur la touche 1 de la manette Sélecteur HDMI (Multimedia Remote control).

Pour allumer le téléviseur, à l'aide de la manette Telus, veuillez appuyer sur la touche tv se trouvant dans le coin supérieur gauche. Pour écouter Télus Optik, veuillez appuyer sur la touche optik se trouvant dans le coin supérieur droit de la manette Telus. Par la suite, appuyez sur la touche guide et choisissez la chaîne désirée et confirmez votre choix en appuyant sur la touche OK.

Pour utiliser le Apple TV, veuillez appuyer sur la touche 2 de la manette Sélecteur HDMI. Pour utiliser le DVD, veuillez appuyer sur la touche 3 de la manette Sélecteur HDMI.

À noter que si vous devez ajouter un équipement, il y a un port HDMI libre sur le récepteur multimédia. Vous n'avez qu'à y brancher votre câble HDMI et choisir le bouton 4 sur la manette Multimédia.

Pour une meilleure expérience sonore, veuillez contrôler le volume en utilisant la manette Panasonic Theater system.



LE FRANC SUD
GASPÉSIE



PIN ROUGE

VOUS LOUEZ CE CHALET ?
BAIGNEZ-VOUS ET
PROFITEZ DES
ANIMATIONS,
GRATUITEMENT !*



PISCINE : TOUS LES JOURS DE MIDI À 18H
DU 3 JUILLET AU 3 SEPTEMBRE.





(SUJET À CHANGEMENT
SANS PRÉAVIS)

ANIMATIONS : DU 3 JUILLET AU 20 AOÛT
HORAIRE À RÉCUPÉRER À L'ACCUEIL DE PIN
ROUGE.

*SUR PRÉSENTATION OBLIGATOIRE DE VOTRE FACTURE.
CERTAINES ACTIVITÉS SONT PAYANTES COMME LES
SPECTACLES OU ACTIVITÉS SPÉCIFIQUES.



418 392 5134 #121

pinrouge.com    



LE FRANC SUD
GASPÉSIE



CENTRES D'INTÉRÊT

ÉPICERIES :

IGA New Richmond

120, boulevard Perron Ouest
New Richmond (Québec) G0C 2B0
T. 418 392-4237

MAXI

124, route 132 Ouest
New Richmond (Québec) G0C 2B0
T. 418 392-2600

L'Intégrale, épicerie écologique

151, chemin Cyr
New Richmond (Québec) G0C 2B0
T. 418 392-4100

La boulangerie du gars du coin

104, chemin Cyr
New Richmond (Québec) G0C 2B0
T. 418 391-1441



LE FRANC SUD
GASPÉSIE



RESTAURANTS :

LE PUB BAYOU

210, chemin Pardiac
New Richmond QC
T. 418 392-4485



Dans une ambiance décontractée, le Pub Bayou vous accueille toute l'année, midi et soir. En été, la terrasse vous permet de prendre l'apéro et de déguster votre repas à l'extérieur, avec vue sur la rivière.

<http://hotelfrancis.qc.ca/pub-bayou/>

RESTAURANT AU FIN GOURMET

129, route 132 Ouest
New Richmond QC
T. 418 392-4704



Le Restaurant Au Fin Gourmet établi depuis 1972 saura vous charmer avec sa cuisine familiale et régionale ! Un restaurant au goût local ouvert 24h.

DIXIE LEE

141, route 132 Ouest
New Richmond QC
T. 418 392-5353



Dixie Lee est un incontournable pour son poulet frit enrobé de ses épices secrètes, pour ses fruits de mer frits, ses pizzas savoureuses et ses salades.

SUBWAY

134, route 132 O
New Richmond QC
T. 418 392-6002



Subway est devenu le premier choix des personnes en quête d'un repas rapide et nutritif qui plaira à toute la famille. Chaîne proposant des sandwichs à composer soi-même avec salades et service au comptoir.

www.subway.com

RAYMER AQUACULTURE

123, chemin St-Edgar
New Richmond QC
T. 418 392-5310



Raymer Aquaculture est une pisciculture à la fine pointe de la technologie, une usine de transformation et une poissonnerie accueillante et débordante de produits marins des plus délicieux.

<http://raymeraquaculture.ca/>

L'AUBERGE DU MARCHAND

530, boul. Perron
Maria QC
T. 418 759-3766



Des produits du terroir apprêtés avec doigté par un chef talentueux et passionné : voilà les ingrédients du succès de notre restaurant, qui vous offre une savoureuse cuisine, matin, midi et soir.

<http://aubergedumarchand.com/>



LE FRANC SUD
GASPÉSIE



RESTAURANTS (SUITE) :

CASSE-CROÛTE MAM'ZELLE MARIA

597, boul. Perron
Maria QC
T. 418 759-3739



Le casse-croûte Mam'zelle Maria est l'incontournable en Gaspésie pour aller déguster une poutine, un sandwich, une pizza, un repas complet, ou tout simplement une délicieuse crème molle!
www.mamzellemaria.com

LE PUB ST-JOSEPH

482, boul. Perron
Carleton-sur-Mer QC
T. 418 364-3355



Les restaurants Pub St-Joseph offrent un menu très varié, allant des grillades aux pizzas, en passant par les pâtes aux fruits de mer et les salades inspirantes.
www.pubstjoseph.com

TOSCA RISTORANTE ITALIANO

574, boul. Perron
Carleton-sur-Mer QC
T. 418 364-2011



Cuisine authentique Toscane. Vous apprécierez l'ambiance décontractée et le décor chaleureux pour passer une soirée mémorable. Vos papilles gustatives seront comblées.
www.tosca-carleton.com

POISSONNERIE DU PÊCHEUR

230, route 132 Est
Bonaventure QC
T. 418 534-2434



Une poissonnerie et un restaurant sous un même toit! Un lieu authentique et un accueil familial qui baigne dans une ambiance conviviale.

BISTRO CIME AVENTURES

200 Atha.-Arsenault
Bonaventure QC
T. 1 800-790-2463



Venez profiter de notre bistro bar avec terrasse sur le bord de la rivière Bonaventure. Notre Restaurant offre un menu bistro sans prétention qui saura satisfaire l'appétit des grands et des petits.
www.cimeaventures.com

CAFÉ ACADIEN

168, rue Beaubassin
Bonaventure QC
T. 418 534-4276



Le Café Acadien est situé sur l'un des plus beaux sites touristique de la Baie des Chaleurs. On vous propose une cuisine savoureuse qui met l'accent sur les produits de la région et les fruits de mer.
www.cafeacadien.com



LE FRANC SUD
GASPÉSIE



SOINS DE SANTE :

CLINIQUE CHIRO SANTÉ

148, boul. Perron O
New Richmond QC
T. 418 392-6262



La Clinique Chiro Santé offre des soins chiropratiques de qualité et personnalisés pour les personnes de tous âges, afin de leur permettre d'exprimer leur plein potentiel grâce à un fonctionnement optimal de leur système nerveux.

<http://clinique-chiro-sante.ca/>

HÔPITAL DE MARIA

419, boul. Perron
Maria QC
T. 418 759-3443



L'Hôpital offre des services d'hospitalisation de soins de courte durée (77 lits), de longue durée et de gériatrie active ainsi que des services de médecine spécialisée.

NAMSO, CENTRE DE SANTÉ GLOBALE

455, boulevard Perron
Maria QC
T. 418 759-1555



Le centre Namso se veut LA référence par excellence pour aider et accompagner quiconque souhaitant améliorer sa santé de manière globale et, par le fait même, sa qualité de vie en général.

www.centrenamso.com

AQUA-MER THALASSOTHERAPIE

868, boul. Perron
Carleton-sur-Mer
T. 418 364-7055



Aqua-Mer Thalassothérapie, spécialisé en thalassothérapie depuis 1985, exploite les vertus de la mer à des fins thérapeutiques. Tout est mis en œuvre pour procurer une cure marine adaptée aux besoins de chacun.

www.aquamer.ca

AUBERGE DU PARC DE PASPÉBIAC

68, G. D. Lévesque
Paspébiac QC
T. 1-800-463-0890



L'équipe professionnelle de l'Auberge du Parc n'a d'autre préoccupation que de vous offrir dans l'amitié et le confort: traitements, détente, loisirs sportifs et sociaux pour une remise en forme incroyable et un séjour mémorable.

www.aubergeduparc.com



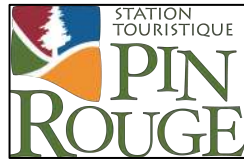
LE FRANC SUD
GASPÉSIE



ACTIVITES :

STATION TOURISTIQUE PIN ROUGE

1250, chemin St-Edgar
New Richmond QC
T. 418 392-5134



La Station touristique Pin Rouge est reconnue comme un site exceptionnel. Tout au long de l'année, venez relaxer, marcher, skier, jouer, glisser, manger, fêter, voir un spectacle et plus encore.

<http://pinrouge.com/>

ÉCOVOILE BAIE-DES-CHALEURS

499, boulevard Perron
Carleton-sur-Mer QC
T. 418 364-7802



Situé sur le site de la plage municipale de Carleton, Écovoile offre une foule d'activités nautiques : cours de voile, sorties en mer et interprétation du milieu marin.

www.ecovoile.com

CIME AVENTURES

200 Atha.-Arsenault
Bonaventure QC
T. 1 800-790-2463



Cime Aventures offre des descentes de rivière sur la Rivière Bonaventure. C'est aussi un centre de villégiature offrant camping, tipis, ecolodges, chalets, restaurant, piscine et jacuzzis.

www.cimeaventures.com

GROTTE DE SAINT-ELZÉAR

184, route de l'Église
Saint-Elzéar QC
T. 418 534-3905



Visites guidées de la grotte d'une durée de 45 minutes en français ou en anglais (Prévoyez 3 heures au total pour le transport, le sentier pédestre et la descente). Équipement fourni.

<https://lagrotte.ca/Accueil.php>

SENTIERS PÉDESTRES CARLETON-MARIA

Visitez le lien au bas de la page afin de voir le tracé et l'accès



D'une longueur de 30 km, le réseau de sentiers offre des points de vue magnifiques sur la Baie-des-Chaleurs. Les sentiers offrent des circuits de calibre familial à intermédiaire avancé.

<http://www.mariaquebec.com/fichiers/Sentiers%20p%C3%A9destres%20carte.pdf>

PÊCHE AU SAUMON

737, chemin St-Edgar
New Richmond QC
T. 418 392-4105



Plusieurs fosses se trouvent à proximité du chalet. Procurez-vous vos droits d'accès à la Zec Petite-Casapédia et vous pouvez vous rendre à pied au bord de la rivière.

<http://zecpetitecasapedia.com/>



LE FRANC SUD
GASPÉSIE



ACTIVITES (SUITE):

EXCURSIONS L'OMIRLOU

Quai de la rue Beaubassin
Bonaventure QC
T. 418 534-2955



Vivez l'expérience de la pêche côtière avec un pêcheur professionnel. Levée des casiers de homards et manœuvres de l'équipage. Départ du quai Bonaventure, en Gaspésie.

<http://lomirlou.com/>

NOVA LUMINA

155, rue de la Plage
Chandler QC
T. 581 361-0065



Sous le ciel étoilé de Chandler, le visiteur est convié à découvrir un parcours nocturne inspiré de la rencontre entre la terre et la voûte céleste.

<https://novalumina.com/>

GÉOPARC DE PERCÉ

180, route 132 Ouest
Percé QC
T. 418 782-5112



Le nouveau Géoparc de Percé offre aux amateurs de géologie, d'aventures et d'émotions fortes une occasion UNIQUE de partir à la découverte de 500 millions d'années.

<http://geoparcdeperce.com/>

PARC NATIONAL DE LA GASPÉSIE

1981, route du Parc
Ste-Anne-des-Monts
T. 418 763-7494



Un vaste réseau de sentiers permet de découvrir le territoire et d'atteindre la toundra des sommets. Les visiteurs peuvent en apprendre plus sur le milieu naturel dans le cadre des activités de découverte animées par les gardes-parc.

www.sepaq.com/pq/gas/



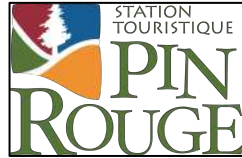
LE FRANC SUD
GASPÉSIE



SKI :

STATION TOURISTIQUE PIN ROUGE

1250, chemin St-Edgar
New Richmond QC
T. 418 392-5134



Sensations fortes promises pour les amateurs de ski alpin. Profitez aussi du parc à neige, de la poudreuse, de la piste familiale, des sentiers de raquette et de ski de fond, des glissades sur tubes, de la patinoire extérieure, et plus encore.

<http://montagne.pinrouge.com/>

AUBERGE CHIC-CHAC

540 Dr. William May
Murdochville QC
T. 418 784-3311



Le Chic-Chac est une auberge chaleureuse qui offre des forfaits multiples aux adeptes de ski hors-piste, qu'ils soient débutants ou plus expérimentés.

www.chic-chac.ca

PARC NATIONAL DE LA GASPÉSIE

1981, route du Parc
Ste-Anne-des-Monts
T. 418 763-7494



Le Parc national de la Gaspésie est reconnu pour la pratique d'une multitude d'activités de plein air telles que la raquette, ski de courte et de longue randonnée, télémark, surf des neiges et randonnée alpine (ski alpin en montagne).

www.sepaq.com/pq/gas/



LE FRANC SUD
GASPÉSIE



GOLF :

CLUB DE GOLF DE CARLETON-SUR-MER

939, boulevard Perron
Carleton-sur-Mer QC
T. 418 364-3434



Bercé au sud par la mer et protégé au nord par la montagne, ce nouveau parcours de 18 trous sera toujours un terrain à faire rêver. Que vous soyez débutants ou golfeurs chevronnés, ce parcours vous fera passer par toute une gamme d'émotions.
www.golfcarleton.com

CLUB DE GOLF FAUVEL

361, route 132
Bonaventure QC
T. 418 752-3161



Fondé en 1976, le Club de golf Fauvel est reconnu comme un parcours de haut niveau qui exige habilité et précision. Il offre un défi sur mesure pour tous les styles de golfeurs.
<https://agfauvel.com/fr/>



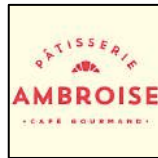
LE FRANC SUD
GASPÉSIE



COUP DE COEUR :

PÂTISSERIE AMBROISE

521, boul. Perron
Maria QC
Tel : 418 759-3487



La pâtisserie Ambroise se démarque par sa production de viennoiseries et de pâtisseries. Vous y trouverez également un menu salé pour l'heure des repas. Le savoir-faire, ça se goûte !

www.facebook.com/patisserieambroise

LA MIE VÉRITABLE

578, boul. Perron
Carleton-sur-Mer QC
T. 418 364-6662



La Mie Véritable est une entreprise familiale qui opère depuis plus de vingt ans! Nous fabriquons pains frais et surgelés, viennoiseries, pâtisseries et glaces de toutes sortes!

www.lenaufrageur.com

LE SERPENT À PLUMES

756, boul. Perron
Carleton-sur-Mer QC
Tel : 418 364-2010



Le Serpent à Plumes est une boutique incontournable qui offre une sélection de produits choisis en raison de leur originalité et de leur qualité, ainsi que ses propres créations.

www.serpentaplumes.ca

BRÛLERIE DU QUAI

200, rue du Quai
Carleton-sur-Mer QC
T. 418 364-6788



À la Brûlerie du Quai de Carleton-sur-Mer vous y trouverez des experts dans l'art d'apprêter les cafés, de la torréfaction à la tasse afin que chaque contact soit une expérience positive.

www.bruleriesduquai.com

BOULANGERIE LA PÉTRIE

128, av. Grand-Pré
Bonaventure QC
Tel : 418 534-3445



La boulangerie La Pétrie vous propose une grande variété de produits de boulangerie de qualité, tels que miches et baguettes, viennoiseries, pâtisseries et desserts faits maison, ainsi qu'un savoureux menu déjeuner et dîner santé.

www.boulangerieartisanalelapetrie.com

ÉPICERIE FINE LE VERT PISTACHE

130, av. Grand-Pré
Bonaventure QC
Tel : 418 534-5575



L'Épicerie fine Le Vert Pistache offre produits locaux, fromages, huiles, épices, charcuteries artisanales et près de 200 variétés de bières québécoises.

www.facebook.com/epiceriefinevertpistache



PLAGE :

PLAGE HENDERSON

Coordonnées GPS :
48.1522001
-65.8486178



Située dans les Caps Noirs de New Richmond, découvrez galets, agates, coquillages et fossiles qui couvrent la plage et explorez, en apnée, étoiles de mer et autres découvertes sous-marines. Une surveillance de la plage est effectuée.

PLAGE AMÉNAGÉE - RIVIÈRE CAPLAN

Coordonnées GPS :
48.114494
-65.735153



Jolie plage de sable rouge aménagée en bordure de la Baie, à l'embouchure de la rivière Caplan. Sur la plage, il y a des installations sanitaires, une grande aire de pique-nique, modules de jeux pour enfants et la location de kayak de mer.

PLAGE DES GOÉLANDS DE MARIA

Coordonnées GPS :
48.164040
-65.998824



La plage municipale de Maria surplombe la baie des Chaleurs. Installations sanitaires, tables pique-nique et aire de repos sont offerts aux visiteurs. Un trottoir de bois et un pont facilitent l'accès à la plage.

PLAGE DE CARLETON-SUR-MER

Coordonnées GPS :
48.106901
-66.133193



La plage municipale de Carleton-sur-Mer est située en plein cœur du secteur de Carleton. Elle est très populaire, en raison notamment de la présence de sable, d'installations sanitaires, de son accessibilité et de la température de l'eau.

PLAGE DE BONAVENTURE

Coordonnées GPS :
48.040525,
-65.487420



À marée basse, on aperçoit une batture en forme de croissant de lune qui s'étend sur plusieurs dizaines de mètres. L'animation de la marina, la pêche au quai et les nombreuses rencontres contribuent à l'attrait de cette plage d'eau chaude.

LE MALIN

Coordonnées GPS :
48.097572
-65.467743



Le Malin est un site aménagé en bordure d'un rapide de la rivière Bonaventure, l'une des plus claires au monde. Niché au cœur de l'arrière-pays de Bonaventure, ce coin paradisiaque est entouré d'une dense forêt vous abritant ainsi du vent.



COMMODITÉS

- Cuisine toute équipée (batterie de cuisine, vaisselle, ustensiles, verres assortis)
- Cafetière et machine Espresso / café fourni
- Produits d'entretien fournis pour la durée du séjour
- Papier sanitaire, essuie-tout, papier mouchoir fournis
- Literie et serviettes fournies
- Internet / Wi-Fi
- Foyer intérieur au gaz
- Foyer extérieur au bois / bois fourni
- Lave-vaisselle / savon fourni
- Laveuse / sècheuse / savon fourni
- Four micro-ondes
- Téléviseur / satellite / lecteur DVD
- Table de babyfoot
- BBQ disponible 4 saisons
- Spa extérieur 6 places / 4 saisons
- Téléphone
- Système audio
- Shampoing et savons, pour le linge et pour la vaisselle.



INVESTIR...DANS LE PLAISIR !

Beaucoup d'entre nous doivent faire le choix difficile entre acheter une résidence secondaire ou investir ses économies afin d'avoir une retraite confortable. Nous avons fait le choix d'investir dans des résidences secondaires afin de jumeler le plaisir à l'investissement. Faire l'achat d'une de nos résidences, c'est faire un investissement dans l'immobilier en ayant un très bon rapport entre le rendement et le risque.

De plus, comme la propriété vous appartient, il est possible d'en jouir comme bon vous semble. L'idée est d'avoir suffisamment de revenus afin de couvrir l'ensemble des dépenses entourant la résidence, incluant les versements sur le capital. De cette façon, le capital de départ nécessaire à l'investissement est comparable à un placement dans un REÉR.

Voici nos chalets présentement en vente :



Le Chalet

Prix de vente : 805 000 \$
Revenus annuels : 100 000 \$



Le Mont-Tremblant 1

Prix de vente : 660 000 \$
Revenus annuels : 85 000 \$



Le Plein Nord

Prix de vente : 355 000 \$
Revenus annuels : 42 000 \$



Le Mont-Tremblant 2

Prix de vente : 660 000 \$
Revenus annuels : 85 000 \$

**Tous les détails en
annexe**



Le Mont-Plaisir

Prix de vente : 685 000 \$
Revenus annuels : 92 000 \$

**Tous les détails en
annexe**



Le Charlevoix

Prix de vente : 735 000 \$
Revenus annuels : 90 000 \$

**Tous les détails en
annexe**

Ces projets pourraient devenir les vôtres, contactez-nous !